

**Budownictwo ludowe
oraz tradycyjne
wyposażenie wnętrz
mieszkalnych na
terenie Warmii i Mazur**



Budownictwo ludowe mieszkalne

W starym osadnictwie warmińsko-mazurskim wyróżnić można dwie formy wsi: **owalnice** i **ulicówki**. Cechą charakterystyczną takich wsi było wydzielanie **nawsia**, czyli terenu pod zabudowę, z pól uprawnych – działki takie były od nich niezależne. **Owalnice** lokowano wokół stawów lub po obu stronach rzeki – wieś przybierała wtedy charakter osady zamkniętej, jak gdyby obronnej. **Ulicówki** lokowano wzdłuż traktów komunikacyjnych bądź wzdłuż brzegu rzeki lub jeziora. Zabudowa w takiej wsi nie przybierała charakteru obronnego.

Kształty **zagród chłopskich** były uzależnione od ogólnego kształtu nawsia i jego powiązania z polami uprawnymi. Zagrody były położone oddzielnie od pozostałych zabudowań gospodarczych. Budynek mieszkalny nazywano **chałupą, chatą, izbą, budynkiem, murowańcem** lub **ceglanką**. Zajmował on front działki, a do drogi był zwrócony szczytem lub dłuższą ścianą.



W pobliżu domu stawiano w dwóch lub w jednym rzędzie budynki inwentarskie: **stajnie** dla koni oraz **krównie** lub **krowińce** dla krów, **owczarnie** dla owiec. Jeżeli w jednym budynku znajdowały się pomieszczenia dla wszystkich zwierząt hodowlanych, to nazywano go ogólnie **chlewem**.



W poprzek domu sytuowanego szczytem do drogi stawiano **stodołę**. Na Warmii i Mazurach znano jeden typ stodół. Były to trójczęściowe budynki ze środkowym klepiskiem z **dzwyrzami**, **drwiami** oraz dwoma **sąsiekami** (**zasiekami**). Od sąsieków klepisko było oddzielone **przegrodą** z bali lub desek, zwaną **dyłowaniem**, **felunkiem** lub **przelaziskiem**. Nad klepiskiem i sąsiekami montowano **ruchome rusztowanie**, tak zwane **wyski**, **menifochy** lub **drągi**.



W zagrodach chłopskich budowano również inne budynki. Nieco z boku zabudowań lokowano zazwyczaj **spichrze**. Wznoszono również **szopy na opał (drewno i torf)**, tak zwane **szajery** lub **szauery**, **szopy do przechowywania narzędzi rolniczych i wozów (wozownie)**, **kurniki** dla ptactwa oraz **sklepy**, czyli wolno stojące **piwnice**. Niektóre z tych budynków – głównie szopy – dostawiano do stodół i chlewów.







Przy chałupach chłopskich stawiano także drewniane **wychodki** niewielkich rozmiarów.



Budynki gospodarcze tworzyły zwartą zabudowę w kształcie litery **L** lub **U**, czyli były stawiane wzdłuż dwóch lub trzech boków siedliska. Przestrzeń między budynkami gospodarczymi nazywano **oborą** lub **podwórzem**. Przed domami zakładano ogródki kwiatowe, natomiast sad i ogródki warzywne – z boku lub z tyłu zabudowań. Od działek sąsiadów, dróg i pól oddzielano je **plotami sztachetowymi** z ozdobnie zacinanymi czubkami.





W niektórych zagrodach wznoszono duże **bramy wjazdowe i furtki**, zwane **dźwyrzami** lub **drwiami**.

W całej wsi kopano kilka **studni**. Lokowano je przed zagrodami i blisko drogi, ażeby miało do nich dostęp wielu gospodarzy. Studnie miały cembrowiny kamienne lub drewniane.

Cembrowiny betonowe rozpowszechniły się dopiero w XX wieku. Do czerpania wody służyły **żurawie** lub **kulki**.



Początkowo drewniana chałupa chłopska składała się z poprzedzonej **sienią** jednej **izby**, która spełniała różnorodne funkcje, między innymi produkcyjną, konsumpcyjną, rekreacyjną czy kultowo-obrzędową. W izbie wydzielano dodatkową **komorę** do przechowywania ubrań, płótna i niektórych produktów żywnościowych. Za znajdującym się w izbie piecem umieszczano **otwarty kąt**, zwany **zapieckiem**, zajmowany zazwyczaj przez starych rodziców pozostających u swych dzieci – młodych gospodarzy. W sieni stawiano **duży komin** nazywany **polską** lub **czarną kuchnią**. Miała ona masywne, pionowo stawiane ściany do wysokości pułapu, które zwężały się na poddaszu, a na zewnątrz dachu znów przyjmowały pionowy kwadratowy układ. Wewnątrz czarnej kuchni znajdowało się odkryte palenisko, umieszczone na glinianej podwyższonej nalepie, oraz otwór do pieca ogrzewczego znajdującego się w izbie.



Pod tym samym dachem chałupy mieściły się początkowo również pomieszczenie inwentarskie, jednak wraz ze wzrostem hodowli zwierząt zaczęto budować oddzielne obory, chlewy i stajnie. Z czasem w chałupie wydzielano także małe izby, tak zwane **izbetki (istebka)**. Izba posiadała dwa okna: jedno w ścianie szczytowej, drugie w ścianie frontowej (wzdłużnej). Jeśli wydzielano izbetkę, to do niej także wstawiano okno.









Wnętrze izby meblowano według utrwalonego schematu. Przy ścianie wejściowej stał **piec** (późniejsze **palenisko kuchenne**) oraz **kredens**, **szafa** lub zwykłe **półki** na naczynia kuchenne i niektóre produkty żywnościowe. Naprzeciw pieca (kuchni), w rogu pomiędzy dwoma oknami, stał **stół** i **ławy**, obok **skrzynia** lub **szafa ubraniowa**. Wzdłuż ściany tylnej bez okien stawiano **łóżka** oraz rozwieszano **żerdzie do wieszania ubrań**. W tyle izby (koło pieca) wydzielano z czasem **alkierze**, w których zamieszkiwali dziadkowie. Z biegiem lat w chałupach wydzielano więcej pomieszczeń.



Tradycyjne budownictwo wiejskie na Warmii i Mazurach było **budownictwem drewnianym**. Surowcami uzupełniającymi były kamienie, glina, piasek, słoma lub trzcina. Z czasem do budowania zaczęto używać także żelaza (na gwoździe), szkła i wypalanej cegły.

Dachy – zwykle dwuspadowe – kryto **słomą** lub **trzcina**. Za trwalszą uważano trzcinę. W szczytach dachów umieszczano szalunki z desek nabijanych pionowo, w jodełkę lub dzielono szczyt na dwie części odmiennie szalowane – na dolny trapez i górny trójkąt.



Na terenie warmińsko-mazurskim elementem ozdobnym budynków były także **podcienia**.
Wyróżniano trzy typy podcieni: **szczytowe**, **narożne** i **wypustowe**.



Podłogi wykonywano z **desek** i z **gliny**. W drewnianych budynkach mieszkalnych **ściany wewnętrzne** były **tynkowane** i **bielone wapnem**. W sieniach, a także w komorach drewnianych ścian nie tynkowano, ale czasem bielono je wapnem lub rozrobioną gliną.



Tradycyjne wyposażenie wnętrz mieszkalnych

Malowane meble warmińsko-mazurskie z drugiej połowy XIX wieku stylem przypominają meble późnorenesansowe i barokowe. Najbardziej dekoracyjne spośród wszystkich mebli ludowych są **skrzynie, szafy i kredensy**.

Na **skrzyniach** mogła dominować **dekoracja malarska, malarsko-stolarska** lub **stolarska**. Przy dekoracji **malarskiej** zabiegi stolarskie ograniczały się do wyznaczenia za pomocą profilowanych listewek z przodu skrzyni jednego lub dwóch pól, prostokątnych albo kwadratowych, w których umieszczano malunki. Przy dekoracji **malarsko-stolarskiej** nakładano na przednią ściankę skrzyni grube profilowane listwy, a przestrzeń między nimi opatrywano malunkami. Dekoracja **stolarska** polegała na nakładaniu na przednią część skrzyni dwóch (rzadziej trzech) płycin o kształcie kwadratu lub rombu, na którym umieszczano malarski akcent zdobniczy. Skrzynie o dekoracji malarskiej miały zazwyczaj podstawę w stylu gotyckim, czyli skonstruowaną z dwóch oddzielnych podpór o wewnętrznych krawędziach ściętych ukośnie lub esowato. Przy pozostałych dekoracjach skrzynie miały podstawy w stylu renesansowym, czyli jednolitą deskę, czasem z wyciętą dolną krawędzią. Skrzynie były

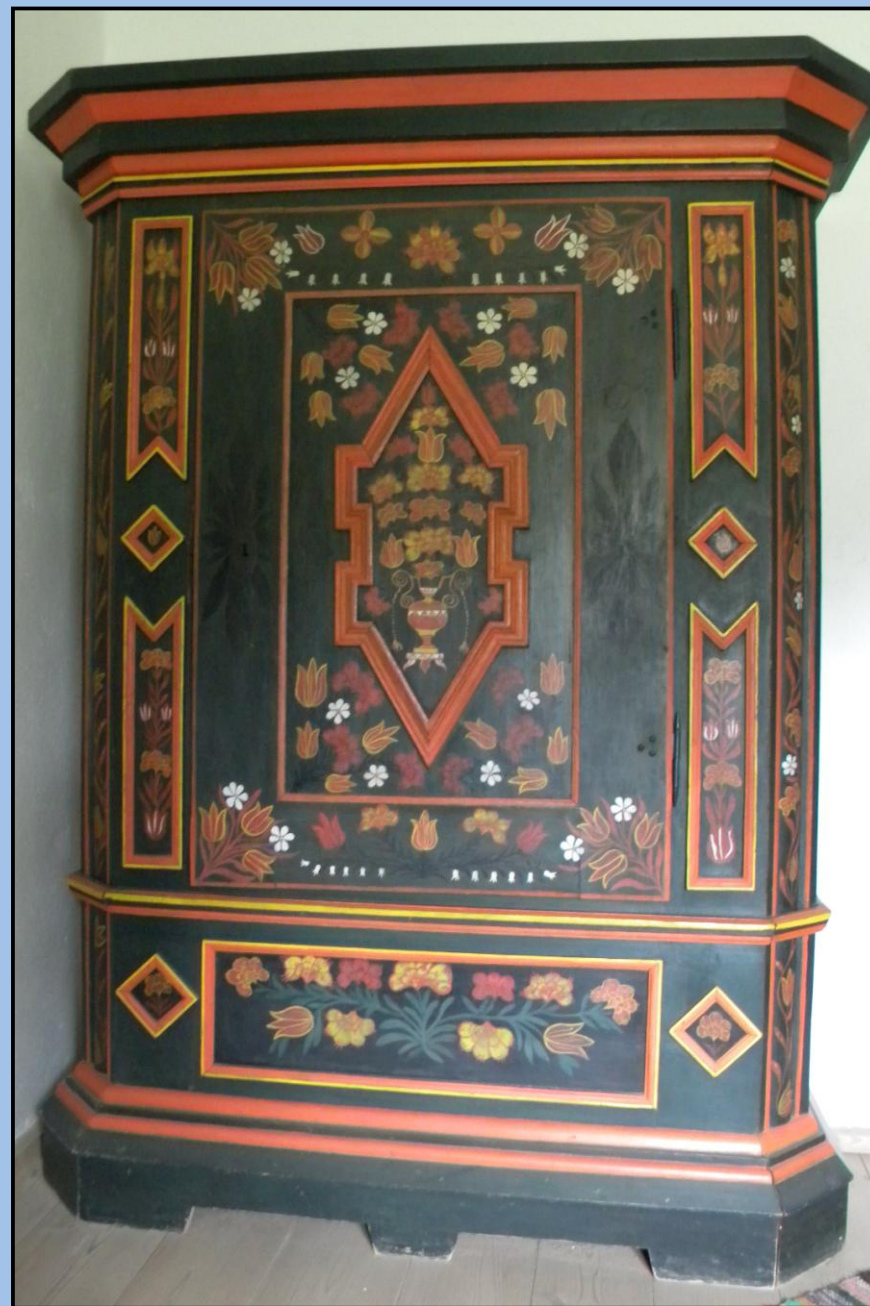
malowane przeważnie farbami klejowymi. Do tła używano zazwyczaj koloru niebieskiego, brązowego i zielonego. Wśród malunków przeważają motywy roślinne, zwłaszcza kwiaty takie, jak tulipany, róże i margaretki ujęte w wiązanek lub umieszczone w ażurowym wazonie. Czasami występowały także motywy zoomorficzne, najczęściej ptaki siedzące na gałązkach drzew. Motywami były niekiedy także postacie ludzkie oraz figury geometryczne, zwłaszcza gwiazdy.

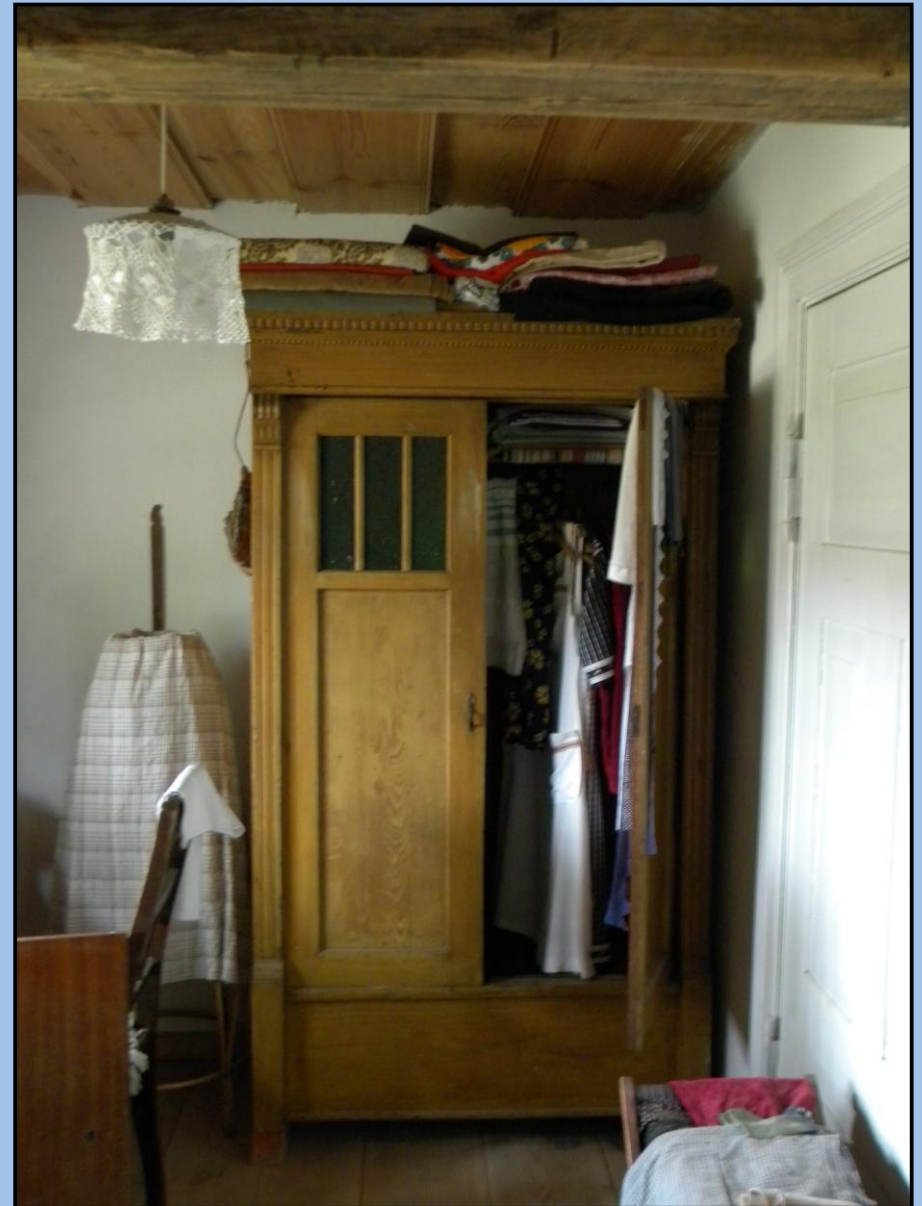






Szafy wytwarzano jedno- lub dwuskrzydłowe. Rodzaj drzwi decydował o rozmieszczeniu pionowym akcentów dekoracyjnych, stolarskich i malarskich. Dół szafy stanowił zwykle wysoki cokół z niewielkim gzymsem zaopatrzonym w jedną lub dwie szuflady. Na nim znajdował się właściwy człon szafy, często o zaokrąglonych lub ściętych przednich narożnikach. Główny człon szafy był zwieńczony rozbudowanym gzymsem. Akcenty dekoracyjne umieszczano głównie na szufladach cokołu, skrzydłach drzwi, przednich narożnikach i gzymsie. Tu również przeważały ornamenty roślinne. Chętnie stosowano także ornamenty geometryczne, głównie trójkąty w formie łańcuszka, malowane wzdłuż krawędzi. W kolorach tła również dominowały barwy zielone, brązowe i niebieskie, a w malunkach – żółte, czerwone, pomarańczowe i białe.







Kredensy można podzielić ze względu na kształt podstawy na kredensy o **podstawie prostokątnej** lub **trójkątnej**, tak zwane **rogale**. Kredensy o podstawie prostokątnej składały się z członu dolnego, w którym znajdowała się szuflada, oraz górnego, w kształcie nadstawki, z otwartymi półkami. Analogicznie były konstruowane kredensy o podstawie trójkątnej.









Półki można podzielić na w trzy rodzaje ze względu na ich kształt i charakter użytkowy. Wytwarzano półki zbliżone wyglądem do nadstawek kredensowych. Służyły one do ekspozycji najlepszych naczyń kuchennych. Drugi typ półek to półki najprostsze, często wykonywane z surowego drewna i mocowane blisko pieca w kuchni. Ostatni rodzaj półek stanowią swoiste małe ścienne szafeczki, zamykane na małe drzwiczki lub pozbawione przedniej ścianki. W odróżnieniu od pozostałych półek te miały charakter dekoracyjny. Malowano je zwykle w motywy roślinne.



Rodzaje **łóżek** wytwarzanych na Warmii i Mazurach były bardzo liczne. Występowały zatem łóżka w formie **pryczy**, łóżka **składane**, **rozsuwane** **wzdłuż** i **wszerz** oraz najbardziej okazałe,



czyli łóżka z **podniebziem**, inaczej – z **baldachimem**. Łóżka rozsuwane składały się z dwóch części, z których jedna była wsuwana w drugą. Pozwalało to na regulację długości mebla. Do łóżek rozsuwanych zaliczają się także łóżka z podniebziem. Były one najbardziej dekoracyjne ze wszystkich łóżek. Nad legowiskiem wznosił się baldachim, wsparty na czterech dekoracyjnych kolumnienkach. Łóżka rozsuwane wszerz i

składane występowały raczej sporadycznie. Łóżka bardzo rzadko były zdobione malarsko.

Czasem malowano je brązową farbą klejową. Niektóre łóżka bardzo skąpo dekorowano sposobami stolarskimi, głównie profilowaniami i rzeźbieniami.

Do spania służyły także ławy skrzyniowe, czyli **ślubanki**. Były one skonstruowane podobnie do łóżek rozsuwanych. W skrzyni chowano pościel. Ślubanki – podobnie jak łoża – nie miały zdobień malarski. Malowano je na jeden kolor, najczęściej brązowy, i zdobiono technikami stolarskimi (najczęściej ażurem).

Małe dzieci spały natomiast w **kołyskach**. Niektóre kołyski miały ścianki boczne zwężające się ku dołowi, inne zaś – ścianki proste. W narożnikach kołyski mogły znajdować się niewysokie kolumnienki z osadzonymi na nich kulami, zwanymi pupką. Kołyski malowano zazwyczaj farbami klejowymi.





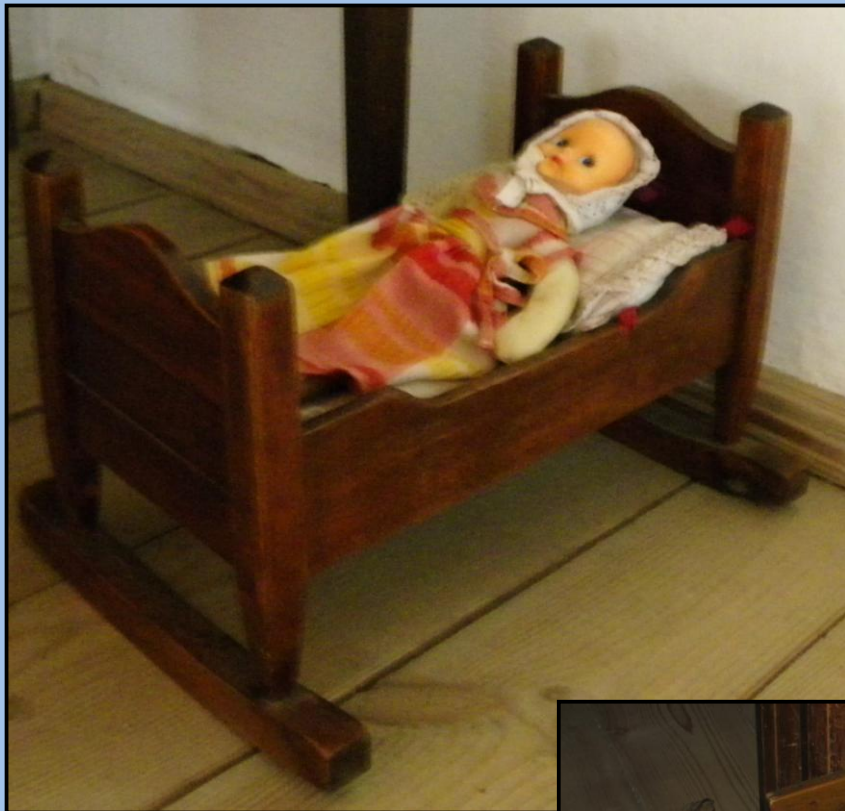












Stoły miały różne podstawy podtrzymujące blat. Mogły go podtrzymywać kozły lub też wąskie, faliście wycięte deski wmontowywane dołem w płożę połączone w połowie wysokości łączynami ryglowymi lub rygłem drewnianym, wreszcie blat mógł wspierać się na grubych, toczonych nogach.





Najprostsze **ławy** składały się z deski podtrzymywanej przez cztery rozwidlone nogi lub dwie mniejsze deski. Bogatsze wersje ław posiadały ruchome bądź stałe oparcia, zwykle zdobione w ażury. Najprostsze typy ław wykonywano z surowego drewna, czasem malowano je na brązowo lub zielono.

Na Warmii i Mazurach w funkcji **krzesel** najliczniej występowały **zydle**, zwane inaczej krzesłami chłopskimi. Miały one dekoracyjne zaplecki zdobione w ażury. Najczęstszymi motywami zdobień były serduszka, koniczynki i półksiężycy.



Pomieszczenia domowe

W **izbie** będącej jedynym pomieszczeniem w wiejskiej chałupie mieściła się **kuchnia, jadalnia i sypialnia**. Wykonywano w niej szereg prac gospodarskich, czasem przygotowywano tu także pożywienie dla bydła i drobiu. Jeśli istniała możliwość wygospodarowania kolejnego pomieszczenia, to najczęściej była to **izba reprezentacyjna** służąca do przyjmowania gości, wyposażona w najładniejsze meble, nie eksploatowana zbyt często przez mieszkańców, gdyż miała świadczyć o ich zamożności. Drugą w kolejności wydzielano zazwyczaj **sypialnię**. Z czasem



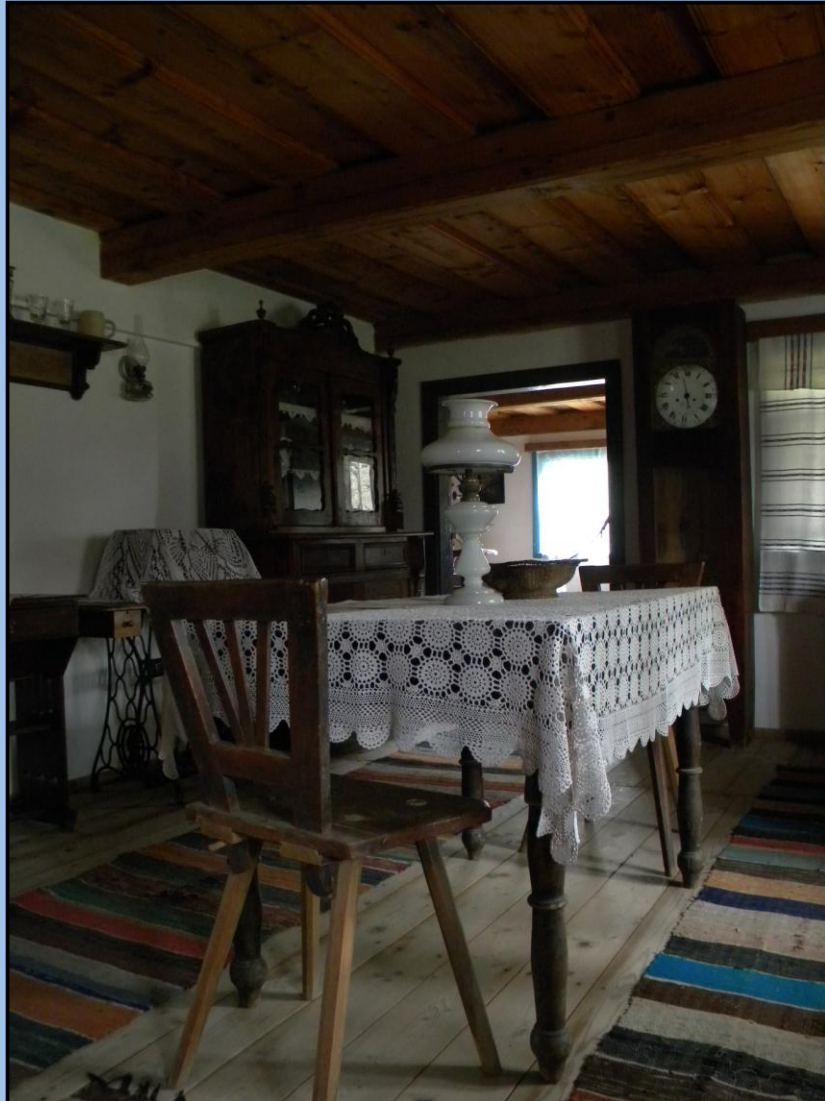
wygospodarowywano także oddzielne pomieszczenie na **kuchnię**.











Posiłki początkowo przygotowywano w **czarnej kuchni** używając **żelaznych trójnogich garnków** zwanych **dryblingami** lub **drejfusami** oraz **garnków żeliwnych**, zwanych **koprokami**. Z czasem wydzielano już oddzielne pomieszczenia na kuchnię, która cały czas pozostawała pomieszczeniem najbardziej eksploatowanym. Palenisko czarnej kuchni zastąpiły **piece**. Stawiano je zazwyczaj z gliny lub cegły, rzadziej z kafla. **Kafle** były zwykle malowane i stanowiły przejaw artystycznej wytwórczości ludowej. Malowane obrazki prezentowały różne treści społeczne, a napisy umieszczane na kaflach tworzone w języku polskim.





Do przygotowywania posiłków używano **garnków** żeliwnych i glinianych. **Talerze** również były gliniane lub cynowe. **Sztućce** początkowo drewniane, zastąpiono później metalowymi. Zapasy żywności gromadzono zwykle na strychu, w komorze oraz w piwnicy.









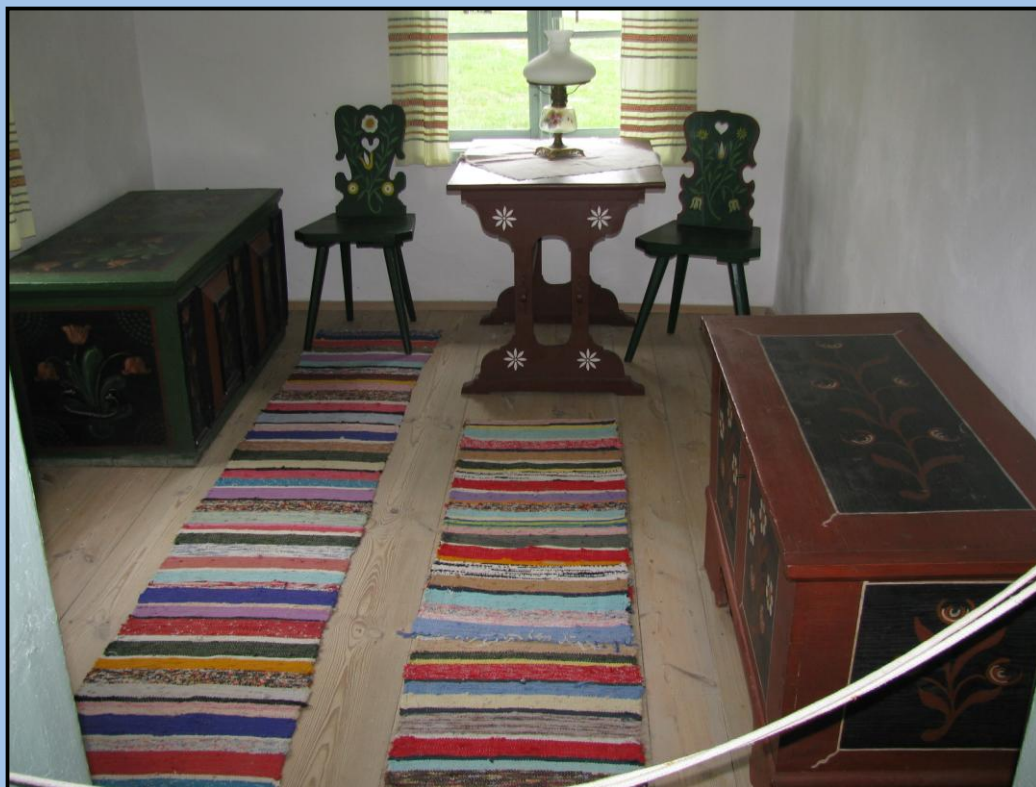


Odzież chowano w skrzyniach lub szafach, potem w komodach. Często wieszano ją także na żerdziach przy łóżku.



Do **oświetlania** pomieszczeń początkowo służyły **drewniane drzazgi** osadzone w żelaznych imadłach oraz **świece**. Następnie ich funkcję przejęły **lampy naftowe**.





Na **podłogi** kładziono **szmaciaki** oraz **chodniki**.
W chałupach jednoizbowych kładziono je tylko
w święta i podczas wizyt ważnych gości.
Zamożniejsi gospodarze pozwalali sobie na
zakup kosztownego **dywanu**.





Na **ścianach** wieszano **obrazy**, **makatki** i **ręczniki**.
Najpierw miały one tematykę religijną, dopiero z
czasem – świecką.





W **oknach** wieszano ozdobne **zasłony** i **firanki** tkane na krosnach oraz wyrabiane szydełkiem lub na drutach.

Zegary w domach bogatych chłopów pełniły raczej funkcję dekoracyjną niż użytkową. Czas odmierzano bowiem posługując się położeniem słońca i księżyca.



Budownictwo ludowe użytkowe



We wsi znajdowały się często **młyny zbożowe** służące do mielenia zboża.









Wewnątrz młyna znajdowały się **kamienne i drewniane żarna** do rozgniatania nasion zbóż.







Nasiona oleiste rozgniatano w
kamiennym gniotowniku.





Gliniane garnki lepiono w **garncarniach**. Tam też znajdował się kamienny piec do wypalania uformowanych naczyń.







Obuwie wytwarzano i naprawiano w zakładach szewskich.



W większych wsiach mogła znajdować się także **remiza strażacka** z czerwonymi wozami do gaszenia pożarów.

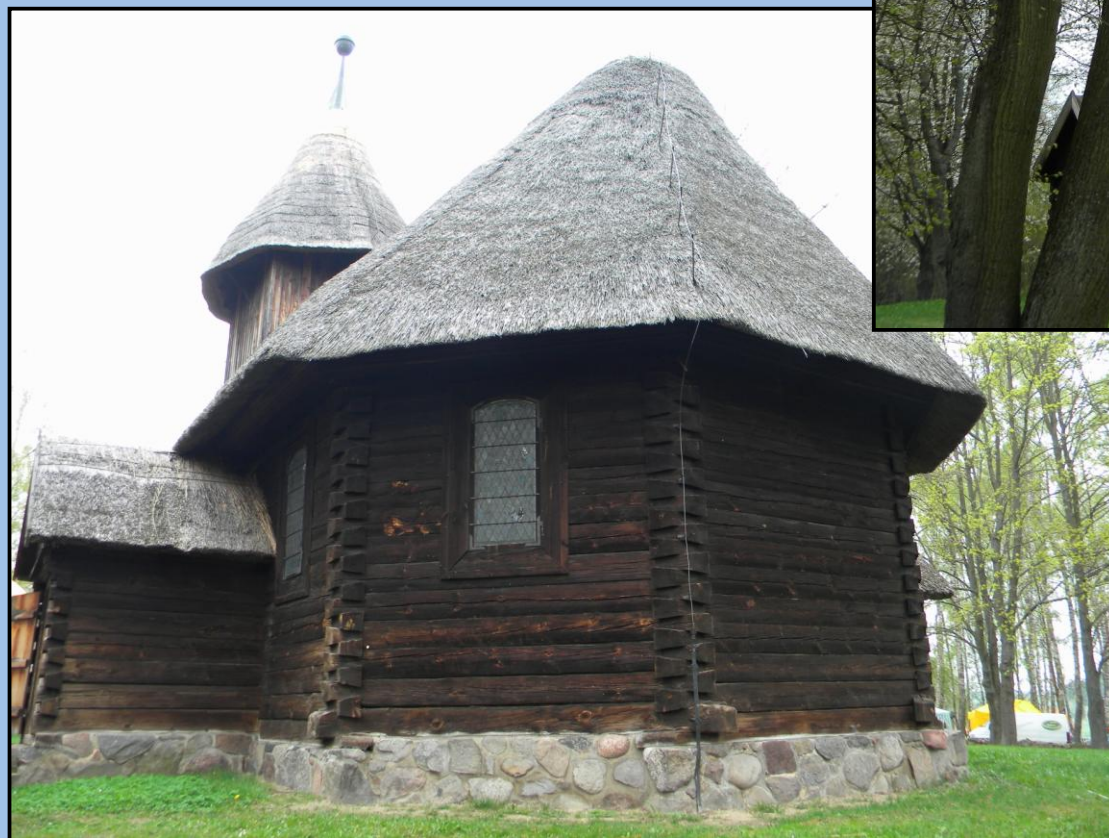




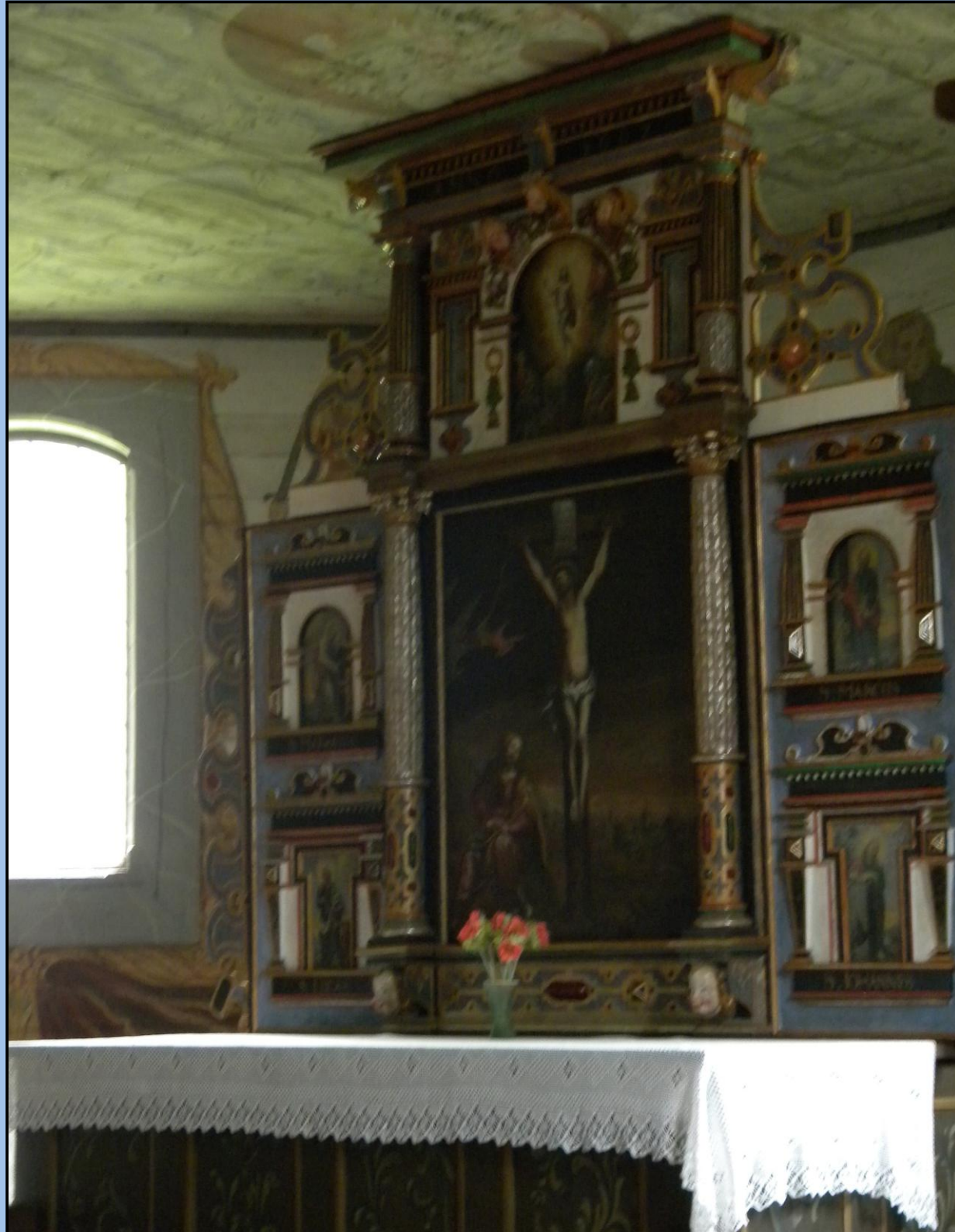


W licznie zamieszkanym wsiach budowano **szkoły**. Dzieci uczyły się w jednej klasie, siedząc w podłużnych, kilkusobowych, drewnianych ławach.

Kościóły – początkowo drewniane,
następnie murowane – były
najpiękniejszym budynkiem we wsi.
Wewnątrz znajdował się drewniany,
zdobiony pięknymi malunkami ołtarz.







Bibliografia:

Kultura ludowa Mazurów i Warmiaków, red. J. Burszta, Wrocław-Warszawa-Kraków-Gdańsk 1976.

Zdjęcia:

Wszystkie zdjęcia zostały zrobione w Muzeum Budownictwa Ludowego Parku Etnograficznym w Olsztynku.

Przygotowała:

Prezentację przygotowała Magdalena Han.